

INSTRUKCJA ŻEGLUGI

# YKP SZCZECIN CUP

07 – 08.09.2024



Trasa:

Szczecin – Lubczyna – Szczecin



YACHT KLUB POLSKI  
SZCZECIN



MARINA  
CLUB  
W centrum natury. W sercu miasta.

farbyjachtowe.pl



MARINA  
DEVELOPER  
Przystań na dobre.

# Instrukcja Żeglugi

## YKP SZCZECIN CUP

07 – 08.09.2024

### 1. PRZEPISY

- 1.1. Regaty będą rozgrywane zgodnie z przepisami zdefiniowanymi w Przepisach Regatowych Żeglarstwa (PRŻ) obowiązujących w latach 2021-2024.
- 1.2. Obowiązują przepisy Instrukcji Żeglugi opracowanej na podstawie PRŻ.
- 1.3. Na Akwenu Regatowym Obowiązuje Międzynarodowe Prawo Drogi Morskiej (MPDM).

### 2. KOMUNIKATY DLA ZAWODNIKÓW

Zamieszczone będą na tablicy ogłoszeń znajdującej się na statku Komisji Regatowej (KR).

### 3. ZMIANY INSTRUKCJI ŻEGLUGI

Zmiany w Instrukcji Żeglugi będą ogłaszane w porcie przed godziną 9.00 w dniu, w którym zaczynają obowiązywać.

### 4. SYGNAŁY PODAWANE NA BRZEGU

Sygnały podawane na brzegu będą wystawiane na statku KR.

### 5. PLAN CZASOWY WYŚCIGÓW

#### 7 września w sobotę

- 10:00 START do WYŚCIGU I
- 12:00 START do WYŚCIGU II
- 14:00 START do WYŚCIGU III

Jachty uczestniczące w wyścigach po ukończeniu wyścigu oczekują na Akwenu Regatowym na Start do następnego wyścigu.

#### 8 września w niedzielę

- 10:00 START do WYŚCIGU IV
- 12:00 START do WYŚCIGU V

Jachty uczestniczące w wyścigach po ukończeniu wyścigu oczekują na Akwenu Regatowym na Start do następnego wyścigu.

### 6. FLAGA KLASY

Stosowana będzie flaga klasy „Q” dla wszystkich startujących jachtów.

### 7. KLASY REGATOWE

Grupy w danej klasie zostaną utworzone po zgłoszeniu się, co najmniej trzech jachtów.

#### ORC

**I KWR** – jachty o współczynniku KWR = > 1,2300.

**II KWR** – jachty o współczynniku KWR < 1,2300.

**KLR – OLDTIMER** dla jachtów wybudowanych przed 1970 rokiem.

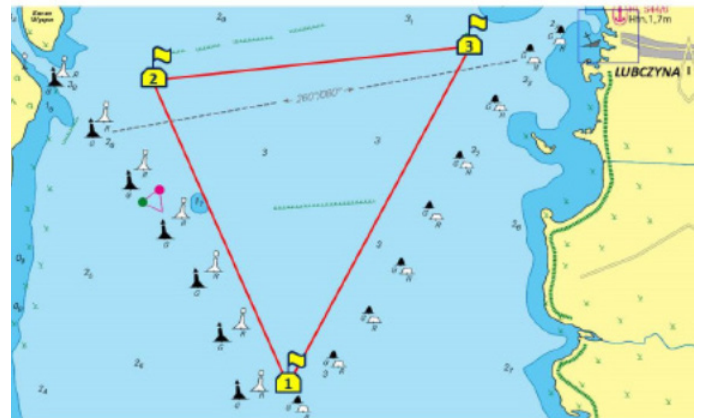
**NHC** – dla jachtów nie posiadających współczynnika pomiarowego.

### 8. ROZMIESZCZENIE AKWENU REGATOWEGO dla klas: ORC, KWR, KLR, NHC

1 BOJA na pozycji 53°28.927'N 014°40.037'E

2 BOJA na pozycji 53°30.107'N 014°39.148'E

3 BOJA na pozycji 53°30.257'N 014°41.151'E



### 9. TRASY

#### 1. Trasa WYŚCIGU I (4 Mm)

**SCHEMAT TRASY** prawoskrętnej dla wiatru z kierunków zachodnich (W) START(1) – 2 – 3 – META(1)

**SCHEMAT TRASY** lewoskrętnej dla wiatru z kierunków wschodnich (E) START(1) – 3 – 2 – META(1)

#### 2. Trasa WYŚCIGU II (4 Mm)

**SCHEMAT TRASY** prawoskrętnej dla wiatru z kierunków zachodnich (W) START(1) – 2 – 3 – META(1)

**SCHEMAT TRASY** lewoskrętnej dla wiatru z kierunków wschodnich (E) START(1) – 3 – 2 – META(1)

### 3. Trasa WYŚCIGU III (5,5 Mm)

**SCHEMAT TRASY** prawoskrętnej dla wiatru z kierunków zachodnich (W) START(1) – 2 – 3 – 1 – META(3)

**SCHEMAT TRASY** lewoskrętnej dla wiatru z kierunków wschodnich (E) START(1) – 3 – 2 – 1 – META(3)

### 4. Trasa WYŚCIGU IV (4 Mm)

**SCHEMAT TRASY** lewoskrętnej dla wiatru z kierunków zachodnich (W) START(3) – 2 – 1 – META(3)

**SCHEMAT TRASY** prawoskrętnej dla wiatru z kierunków wschodnich (E) START(3) – 1 – 2 – META(3)

### 5. Trasa WYŚCIGU V (5,5 Mm)

**SCHEMAT TRASY** lewoskrętnej dla wiatru z kierunków zachodnich (W) START(3) – 2 – 1 – 3 – META(1)

**SCHEMAT TRASY** prawoskrętnej dla wiatru z kierunków wschodnich (E) START(3) – 1 – 2 – 3 – META(1)

## 10. ZNAKI

Znaki 1, 2, 3 będą pneumatycznymi bojami wystawionymi przez MOSiR Lubczyna.

## 11. OBSZARY BĘDĄCE PRZESZKODAMI

Na akwenu regatowym rozmieszczono sieci rybackie, boje farwaterowe. Wyżej wymienione obszary są zdefiniowane jako przeszkody.

## 12. PROCEDURA STARTOWA

Starty do wyścigu odbywać się będą zgodnie z przepisem 26 PRŻ sygnał ostrzeżenia podany będzie 5 minut przed sygnałem startu.

12.1. Sygnałem ostrzeżenia jest flaga klasy „Q”, podnoszo na 5 minut przed startem (09:55)

12.2. Sygnałem przygotowania jest flaga „I” podnoszona 4 minuty przed startem (09:56)

12.3. Na jedną minutę przed startem flaga „I” jest opuszczana (09:59)

12.4. Opuszczenie flagi „Q” jest sygnałem startu do wyścigu (10:00).

## 13. START

13.1. Linia startu przebiegać będzie pomiędzy masztem statku KR na prawym końcu a boją koloru żółtego na lewym końcu linii wystawioną około 150 m od statku KR.

13.2. Jacht, który wystartuje później niż 10 minut po sygnale startu będzie sklasyfikowany bez rozpatrywania, jako DNS (nie wystartował). Zmienia to przepis A 4.1.

## 14. STOSOWANE SYGNAŁY

14.1. ODROCZENIA startu zgodnie z przepisem 27.3 PRŻ flaga „AP” - dwa sygnały dźwiękowe

14.2. Odwołania Indywidualne zgodnie z przepisem 29.1 PRŻ flaga „X” - jeden sygnał dźwiękowy

14.3. Odwołanie generalne zgodnie z przepisem 29.2 PRŻ flaga „pierwszy zastępczy-dwa sygnały dźwiękowe.

14.4. Sygnał SKRÓCENIA wyścigu zgodnie z przepisem 32.3 PRŻ flaga „S” - dwa sygnały dźwiękowe

14.5. Sygnał PRZERWANIA wyścigu zgodnie z przepisem 32.3 PRŻ flaga „N” - trzy sygnały dźwiękowe

## 15. META

15.1. Linia mety będzie przebiegać pomiędzy masztem statku KR na prawym końcu z flagą koloru niebieskiego a boją koloru żółtego na lewym końcu linii w odległości 150 m od statku KR.

15.2. Przejście linii mety wyścigu jest równoznaczne z oświadczeniem o prawidłowym przebiegu trasy i żegludze fair play.

## 16. SYSTEM KAR ZGODNY Z PRŻ

16.1. Naruszający przepis -prawo drogi (część druga) powinien przyjąć karę dwóch obrotów,

16.2. Naruszający przepis -dotknięcie znaku (przepis 31) powinien przyjąć karę jednego obrotu włączając zwrot na wiatr i zwrot z wiatrem.

16.3. Naruszający procedurę startową - przepis Flagi I (30.1) otrzymuje karę punktową równą 20% ilości zgłoszonych jachtów, ale nie większą niż jacht, który nie ukończył (DNF).

## 17. OBOWIĄZUJĄ LIMIT CZASU I PLANOWANY CZAS WYŚCIGU

Jachty które nie ukończą będą sklasyfikowane bez rozpatrywania jako DNF (nie ukończył): **WYŚCIGU I do 12:00, WYŚCIGU II DO 14:00, WYŚCIGU III do 16:00, WYŚCIGU IV DO 12:00, WYŚCIGU V do 14:00.** Zmienia to przepis 35, A4 i A5.

## 18. PROTESTY I PROŚBY O ZADOŚĆUCZYNIENIE

Formularze protestowe dostępne w biurze regat. Zastosowane będą przepisy części 5 PRŻ.

## 19. SYSTEM PUNKTACJI

19.1. Kolejność jachtów w klasie ORC w wyścigach będzie ustalana na podstawie czasów korygowanych obliczanych metodą krzywej biegunowej jachtu.



- 19.2. Kolejność jachtów w klasie KWR w wyścigach będzie ustalana na podstawie czasów korygowanych obliczanych według wzoru  $CT = ET * KWR$
- 19.3. Kolejność jachtów w klasie KLR według formuły pomiarowej powstałej w Niemczech – Klassiker Rennwertformel des Freundeskreises dla jachtów klasycznych będzie ustalana na podstawie czasów korygowanych obliczanych według wzoru  $CT = ET * KLR$ .
- 19.4. Kolejność jachtów klasy NHC według formuły pomiarowej powstałej w Royal Yachting Association dla jachtów turystycznych będzie ustalana na podstawie czasów korygowanych obliczanych według wzoru  $CT=ET * NHC$ . Zastosowany współczynnik zmienia się po każdym wyścigu w zależności od osiągnięć jachtu w stawce.
- 19.5. Zmiana wyróżnika przeliczeniowego nie może być podstawą do zadośćuczynienia. Zmienia to przepisu 62.
- 19.6. PUNKTACJA w wyścigach będzie zgodna z przepisem A4. Miejsce w regatach zostanie ustalone według systemu małych punktów.

## 20. PRZEPISY BEZPIECZEŃSTWA

- 20.1. Obowiązuje procedura potwierdzenia udziału w wyścigu. Jachty zobowiązane są przed startem potwierdzić swój udział w wyścigu poprzez przepłynięcie w pobliżu statku KR
- 20.2. Jacht, który wycofuje się z wyścigu musi jak najrybciej powiadomić o tym KR, podać miejsce swojego pobytu przez radio kanał 77 lub telefonicznie wysłać SMS do KR.

## 21. KONTROLA WYPOSAŻENIA I POMIARU

Jacht lub jego wyposażenie mogą podlegać kontroli w dowolnym czasie dla potwierdzenia zgodności z przepisami klasowymi i instrukcją żeglugi.

## 22. ŁĄCZNOŚĆ RADIOWA

Do łączności radiowej będzie wykorzystywany kanał 77 UKF. Nadawanie i otrzymywanie komunikatów radiowych tylko dotyczących jachtów na wodzie.

## 23. NAGRODY

- 23.1. Puchar Komandora YKP SZCZECIN dla załogi jachtu w grupach ORC, KWR I oraz KWR II
- 23.2. EPIFANES TROPHY dla załogi jachtu w grupie KLR OLDTIMER
- 23.3. Puchar Burmistrza Goleniowa dla załogi jachtu bezwzględnie pierwszego w LUBCZYNI
- 23.4. Memorial im. Tadeusza Siwca dla załogi jachtu bezwzględnie najszybszego w Regatach
- 23.5. Puchar Sponsora dla załogi jachtu w klasyfikacji NHC.

## 24. ZASTRZEŻENIE ODPOWIEDZIALNOŚCI

Zawodnicy uczestniczą w regatach wyłącznie na własne ryzyko. Każdy jacht jest odpowiedzialny za decyzje czy powinien wystartować, lub czy powinien kontynuować udział w wyścigu, zgodnie z przepisem 4. Organizator nie przyjmuje żadnej odpowiedzialności za uszkodzenia sprzętu lub zranienia osób lub za śmierć, wynikłe w związku z regatami, przed ich rozpoczęciem, podczas ich trwania lub po regatach.

## 25. UBEZPIECZENIE

Każdy uczestniczący jacht musi posiadać na czas regat ważne ubezpieczenie od odpowiedzialności cywilnej jachtu i osób (OC)

## 26. OSOBY DO KONTAKTU:

**Organizator:** Andrzej Łukaszewicz tel. 601 984897

**Paweł Ryżewski** tel. 604 923 993

**Izabela Look** tel 690 462 088

**Sędzia główny:** Izabella Kidacka tel. 789 221 960

**Sędzia trasy na akwenie regatowym:**

**Szymon Pawlik**, tel. 788 666 223.

---

# YKP SZCZECIN CUP

07 – 08.09.2024