

INSTRUKCJA ŻEGLUGI

YKP SZCZECIN CUP

10 – 12.09.2021

Trasa: Zalew Szczeciński,
Trzebież – Ueckermünde



YACHT KLUB POLSKI
SZCZECIN



MARINA'
CLUB
W centrum natury. W sercu miasta.



MARINA
DEVELOPER
Przystań na dobre.

Instrukcja Żeglugi

YKP SZCZECIN CUP

10 – 12.09.2021

1. PRZEPISY

- 1.1. Regaty będą rozgrywane zgodnie z ”przepisami”, jakie określono w Przepisach Regatowych Żeglarstwa World Sailing 2021-2024.
- 1.2. Będą stosowane dodatkowo Przepisy Systemu Wyrównaczego ORC 2021, Przepisy Formuły KWR 2021, Przepisy World Sailing Offshore Regulations – App. B
- 1.3. Obowiązywać będą przepisy władzy krajowej dotyczące sytuacji epidemicznej oraz Zalecenie Polskiego Związku Żeglarskiego w Sprawie Organizacji Zawodów Sportowych w Czasie Pandemii COVID-19

2. PRZEPISY BEZPIECZEŃSTWA

- 2.1. Komisja regatowa może protestować jachty za złamanie poniższych przepisów bezpieczeństwa.
- 2.2. Jacht, który nie opuszcza portu musi jak najszybciej powiadomić o tym komisję regatową.
- 2.3. Każdego dnia przybywając na akwen regatowy, każdy jacht musi przepłynąć prawym halsiem za rufą statku komisji regatowej.
- 2.4. Jacht, który wycofa się z wyścigu musi powiadomić o tym komisję regatową przed opuszczeniem akwenu lub, gdy jest to niemożliwe, zaraz po powrocie na brzeg.

3. KOMUNIKATY DLA ZAWODNIKÓW

Komunikaty dla zawodników będą umieszczane w formie elektronicznej pod linkiem:

www.zozz.org/events/ykp-szczecin-cup-2021 oraz za pośrednictwem aplikacji Whatsapp. W komunikacji na akwenu regat będzie wykorzystywany kanał 77 VHF.

4. ZMIANY W INSTRUKCJI ŻEGLUGI

Wszelkie zmiany w instrukcji żeglugi będą wywieszone przed godziną 08:30 w dniu, w którym zaczynają obowiązywać, z wyjątkiem, gdy zmiana taka dotyczy planu czasowego rozgrywania wyścigów, wówczas musi ona być wywieszona do godziny 20:00 w dniu poprzedzającym dzień, w którym zmiana zacznie obowiązywać.

5. SYGNAŁY PODAWANE NA BRZEGU

- 5.1. Sygnały podawane na brzegu będą wywieszane na statku komisji regatowej.
- 5.2. Gdy flaga AP jest podnoszona na brzegu, czas ‘1 minuty’ zostaje zastąpiony przez „nie wcześniej niż 60 minut”. Flaga AP nad H wystawiona na brzegu oznacza: „Jachtom nie wolno opuszczać portu. Czekaj na podanie dalszych instrukcji”. Zmienia to „Sygnały obowiązujące w wyścigu”- „Sygnały odroczenia”- „AP” i „AP nad H”.

6. KLASY JACHTÓW

Dla jachtów ze świadectwami ORC International oraz ORC Club będą klasyfikowane w jednej grupie.

7. PLAN CZASOWY WYŚCIGÓW

- 7.1. Planuje się rozegranie nie więcej niż dwóch wyścigów krótkich (windward/leeward) oraz nie więcej niż dwóch wyścigów długich (offshore).
- 7.2. Planuje się rozegranie następującej ilości wyścigów w dniach:

11.09

– 2 wyścigi windward/leeward oraz wyścig długi do Ueckermünde

12.09

– wyścig długi z Ueckermünde do Trzebieży

- 7.3. Planowy czas sygnału ostrzeżenia do pierwszego wyścigu w dniu:

11.09. o godz. 9.55

12.09 o godz. 09.55

- 7.4. Każdy z wyścigów krótkich windward/leeward będzie trwał około 50 minut.

8. FLAGI KLAS

Sygnałem ostrzeżenia będzie flaga „Q” MKS.

9. AKWEN WYŚCIGÓW KRÓTKICH

Akwenem wyścigów krótkich będą okolice Bramy Torowej nr 3 po zachodniej stronie toru wodnego. Start będzie się znajdował w okolicach boi TN-A

10. TRASY WYŚCIGÓW

10.1. Trasa wyścigu długiego do Ueckermünde będzie wyglądała następująco:

Start (okolice boi TN-A)

Boja rozprowadzająca koloru żółtego (kierunek okrążania będzie podany komunikatem)

Boja TW-1 – lewą burtą

Boja H7 – lewą burtą

Boja H4 – lewą burtą

Meta (okolice boi UE)

10.2. Trasa wyścigu długiego z Ueckermünde do Trzebieży będzie wyglądała następująco:

Start (okolice boi UA)

Boja rozprowadzająca koloru żółtego (kierunek okrążania będzie podany komunikatem)

Boja H4 – prawą burtą

Boja H7 – prawą burtą

Boja TW-1 – prawą burtą

Meta (okolice boi TN-A)

10.3. Kierunek okrążania boi rozprowadzającej w wyścigach offshore będzie sygnalizowany na statku komisji regatowej flagą koloru zielonego (PB) lub czerwonego (LB)

10.4. Pozycje pław dla wyścigów długich:

- pława TN-A: 53°40,891' N 14°29,840' E
- pława TW-1: 53°45,860' N 14°22,690' E
- pława H7: 53°48,363' N 14°14,008' E
- pława H4: 53°49,486' N 14°06,108' E
- pława UE: 54°46,301' N 14°05,826' E

10.5. Trasa wyścigów krótkich windward/leeward pokazana jest w załączniku nr1

11. ZNAKI

11.1. Znakami trasy wyścigów krótkich windward/leeward oraz boją rozprowadzającą w wyścigach offshore będą boje pneumatyczne koloru żółtego. W wyścigach krótkich windward/leeward znakiem trasy będzie także statek KS.

11.2. Znakiem startu oraz mety będzie boja pneumatyczna koloru żółtego.

12. START

12.1. Starty do wyścigów odbywać się będą zgodnie z przepisem 26.

12.2. Linia startu przebiegać będzie pomiędzy boją pneumatyczną koloru żółtego po lewej stronie linii startu a nabieżnikiem na statku KS.

12.3. Nie mniej niż pięć minut przed sygnałem ostrzeżenia zostanie podniesiona flaga koloru pomarańczowego

wraz z sygnałem dźwiękowym w celu zwrócenia uwagi zawodników, że wyścig lub seria wyścigów rozpocznie się wkrótce.

12.4. Jacht startujący później niż 4 minuty po sygnale startu będzie traktowany jako DNS

13. META

Linia mety będzie pomiędzy statkiem KS z niebieską flagą i boją pneumatyczną koloru żółtego.

14. SYSTEM KAR

Przepisy 44.1 i 44.2 są zmienione w taki sposób, że przyjęcie kary polega na wykonaniu tylko jednego obrotu, włączając zwrot na wiatr i zwrot z wiatrem.

15. LIMITY CZASU

15.1. Dotyczy wyścigów krótkich windward/leeward: Jachty, które nie ukończą w ciągu 25 minut po tym jak pierwszy jacht danej klasy przebył i ukończył wyścig będą punktowane jako DNE. Niniejszy punkt zmienia PRŻ 35, A4 i A5.

15.2. Dotyczy wyścigów długich: Jachty, które nie ukończą w ciągu 120 minut po tym jak pierwszy jacht danej klasy przebył i ukończył wyścig będą punktowane jako DNE. Niniejszy punkt zmienia PRŻ 35, A4 i A5.

16. PROTESTY I PROŚBY O ZADOŚĆUCZYNIENIE

16.1. Jachty zamierzające protestować zobowiązane są do poinformowania o swym zamiarze protestowania Komisję Sędziowską na statku linii mety. Należy to uczynić natychmiast po ukończeniu wyścigu.

16.2. Formularze protestowe są dostępne na statku komisji. Protesty muszą być składane przed upływem czasu protestowego na obowiązującym druku.

16.3. Czas składania protestów wynosi 60 minut po tym, jak ostatni jacht ukończył ostatni wyścig dnia. W ciągu 20 minut po zakończeniu czasu na składanie protestów zostaną wywieszzone zestawienia protestów informujące zawodników o protestach, w których występują jako strona w proteście lub są zgłoszeni jako świadkowie.

16.4. W ostatnim dniu regat prośba o wznowienie rozpatrywania musi być dostarczona:

- (a) przed upłynięciem czasu protestowego, jeżeli strona prosząca o wznowienie była poinformowana o decyzji w dniu poprzednim;
- (b) nie później niż 20 minut po tym jak strona prosząca o wznowienie była poinformowana o decyzji w danym dniu. Niniejszy punkt. zmienia przepis 66.

17. PUNKTACJA

- 17.1. Stosowany będzie system opisany w Dodatku A PRŻ.
- 17.2. Aby regaty były uznane za ważne musi być rozegrany minimum jeden wyścig.
- 17.3. Do obliczenia wyników stosowana będzie metoda PCS.

18. ZMIANA ZAWODNIKA LUB WYPOSAŻENIA

- 18.1. Zamiana zawodnika jest niedozwolona bez uprzedniej pisemnej zgody komisji regatowej.
- 18.2. Wymiana uszkodzonego lub utraconego wyposażenia jest niedozwolona bez zgody komisji regatowej. Prośby o wymianę muszą być składane do komisji przy pierwszej nadarzającej się okazji.

19. NAGRODY

Zgodnie z Zawiadomieniem o Regatach.

20. ZASTRZEŻENIE ODPOWIEDZIALNOŚCI

Zawodnicy uczestniczą w regatach całkowicie na własne ryzyko - Patrz przepis 4, Decyzja o uczestniczeniu w wyścigu. Organizator nie przyjmie żadnej odpowiedzialności za uszkodzenia sprzętu lub uszkodzenia osób lub śmierci w związku z regatami, przed, podczas lub po regatach.

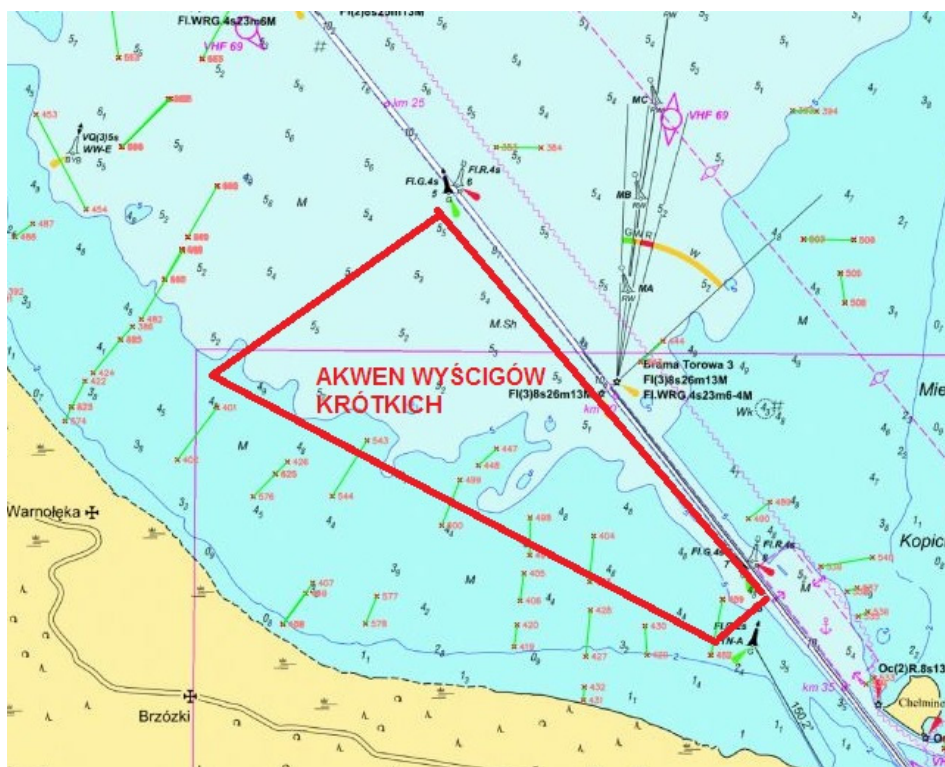
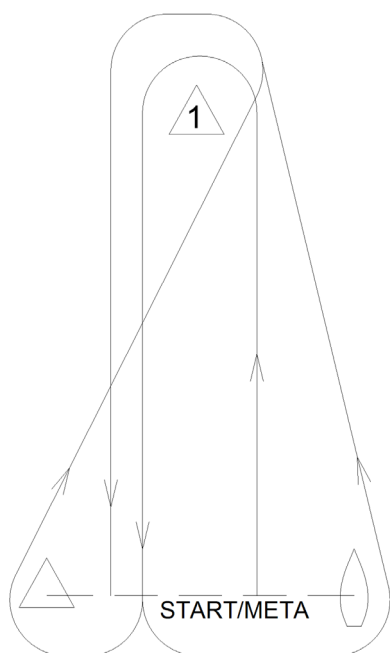
21. UBEZPIECZENIE

Każdy uczestniczący jacht musi być ubezpieczony posiadając ważne ubezpieczenie od odpowiedzialności cywilnej (OC) wg zarządzenia PZŻ na czas regat (kwota min 1.500.000 EUR lub równoważna)

Komisja Regatowa życzy wszystkim uczestnikom regat sukcesów

Załącznik 1

Trasa wyścigów krótkich windward/leeward: START – boja 1 – bramka wyznaczona przez boję startową i statek KS – boja 1 – META



YKP SZCZECIN CUP

10 – 12.09.2021

SĘDZIA GŁÓWNY WOJCIECH DENDERSKI